



Notes de mise à jour

Logiciel de contrôle d'accès et de gestion de la sécurité



© 2013 Tyco International Ltée. et ses sociétés respectives. Tous droits réservés. Toutes les spécifications étaient à jour à la date de publication et elles sont sujettes à changement sans préavis. EntraPass, Kantech et le logo Kantech sont des marques de commerce de Tyco International Ltée. et de ses sociétés respectives.

Table des matières

Objectif de ce document	1
Bienvenue dans la version 6.01 d'EntraPass	1
Logiciel	1
Optimisation du système	1
Configuration minimale requise	1
Configuration système recommandée	1
Nouvelles fonctionnalités d'EntraPass	3
Mise à jour de Sybase	3
Intégration avec VideoEdge Hybrid (SDK 4.3)	3
Intégration d'exacq	3
Opérateurs dans l'espace de travail	5
Outil Diagnostic et tests	6
Accès exceptionnel dans l'onglet Niveau de sécurité	10
Mot de passe de l'opérateur	11
Importation et exportation séparées dans l'onglet Niveau de sécurité	12
Application de poste de travail optimisée	13
Intégration du panneau d'incendie SimplexGrinnell 4100 ES	14
Configuration du certificat SSL SmartService	14
Nouvelles fonctionnalités d'EntraPass Web	17
Rapports	17
Impression locale de badges	17
Ouverture d'une session multisystèmes	20
Message d'ouverture de session EntraPass Web (et Poste de travail)	22
Enregistrement des notifications par courriel	24
Mise à jour du logiciel d'installation	24

Objectif de ce document

Le présent document s'adresse aux utilisateurs et aux installateurs du système de contrôle d'accès EntraPass déjà familiarisés avec le produit. Il a pour objectif de fournir de l'information à jour concernant la version 6.01 d'EntraPass Global. Cet objectif sera atteint à l'aide d'écrans contextuels et de descriptions simplifiées.

Bienvenue dans la version 6.01 d'EntraPass

Bienvenue dans cette toute dernière version d'EntraPass, qui offre une intéressante palette de fonctionnalités entièrement nouvelles, telles que l'intégration de VideoEdge Hybrid, la mise à jour de Sybase, l'application de poste de travail optimisée, etc.

Logiciel

Le support d'installation (DVD ou lecteur flash USB) comprend les composantes de base d'EntraPass Global :

- 1 serveur et 1 poste de travail serveur
- 4 postes de travail supplémentaires
- 1 passerelle Global
-
- SmartLink

REMARQUE: Chaque application de passerelle Global inclut une passerelle multi-site lorsque l'option passerelle double est activée. Cette option ne nécessite pas de licence supplémentaire.

Le lecteur USB ou le DVD d'installation comprennent également les composantes avancées du système. Celles-ci nécessitent une licence supplémentaire :

- 1 ou 8 applications de poste de travail supplémentaires (jusqu'à 128 + 1)
- 128 passerelles Global et 40 passerelles multi-sites
- Serveur redondant et base de données miroir
- Interface Oracle/MS-SQL
- EntraPass Video Vault
- EntraPass WebStation (10, 25 ou 50 ensembles de licences avec un maximum de 200 licences simultanées)

Pour en savoir plus sur les utilitaires d'EntraPass et les nouvelles fonctionnalités de la version Global, reportez-vous au manuel de référence d'EntraPass DN1316.

Optimisation du système

Configuration minimale requise

La configuration requise ci-après concerne le serveur EntraPass, le serveur EntraPass redondant, Video Vault, l'interface Oracle/MS-SQL (CardGateway), la passerelle multi-site, SmartLink et le poste de travail.

- Processeur double cœur
- 4 Go de RAM
- Carte graphique PCI Express avec 512 Mo de mémoire et la prise en charge de DirectX 9.0

REMARQUE: Le serveur EntraPass, le serveur EntraPass redondant et le Database Access doivent être installés sur des ordinateurs distincts.

REMARQUE: Pour l'intégration vidéo, reportez-vous aux spécifications du fabricant.

Configuration système recommandée

La configuration requise ci-après concerne le serveur EntraPass, le serveur EntraPass redondant, Video Vault, l'interface Oracle/MS-SQL (CardGateway), la passerelle multi-site, SmartLink, EntraPass Web et le poste de travail.

- Processeur Intel i5 ou équivalent
- 8 Go de RAM
- Disque dur de 1 To, 7200 tr/m
- Carte graphique PCI Express avec 1 Go de mémoire et la prise en charge de DirectX 9.0
- Carte réseau 10/100 Base-T

Systèmes d'exploitation testés et recommandés avec EntraPass 6.01	
Windows 8 Entreprise 32 et 64 bits	✓
Windows 2008 Serveur 32 et 64 bits	✓
Windows 2012 Serveur 64 bits	✓
Windows 7 Pro 32 et 64 bits	✓
Windows Vista Pro 32 et 64 bits	✓
Windows Serveur 2003 32 et 64 bits	✓
Windows XP Pro 32 bits	✓

REMARQUE: Pour l'intégration vidéo, reportez-vous aux spécifications du fabricant.

Nouvelles fonctionnalités d'EntraPass

Mise à jour de Sybase

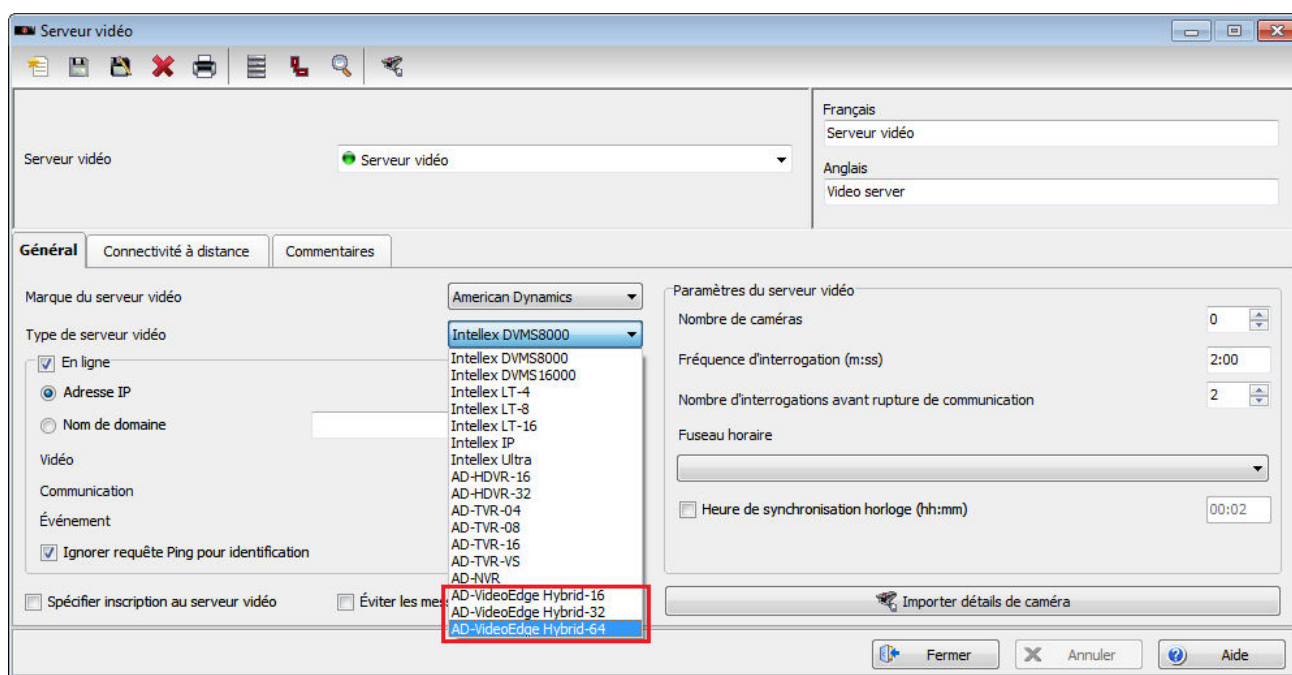
Une nouvelle version mise à jour de Sybase est sortie (11.10.0.1). Cette mise à jour, qui affecte la table du serveur et l'option d'accès à la base de données, s'effectue automatiquement et de façon transparente lors de la mise à jour des systèmes existants.

Intégration avec VideoEdge Hybrid (SDK 4.3)

American Dynamics a lancé un nouvel enregistreur vidéo basé sur la plateforme NVR, à l'exception que celui-ci peut relier 16, 32 ou 64 caméras analogiques ou IP selon les trois modèles de l'appareil. Le nombre maximum de caméras est 64.

Fonctionnement

Dans le menu **Vidéo/Serveur vidéo** d'EntraPass, cliquez sur la flèche déroulante **Type de serveur vidéo** pour afficher les nouveaux serveurs Video Edge Hybrid :



REMARQUE: Le nombre maximum de serveurs VideoEdge Hybrid est de 128 (davantage avec Infiniview) pour EntraPass.

Intégration d'exacq

L'enregistreur vidéo exacq a été ajouté aux versions Global d'EntraPass. Les vidéos enregistrées à partir de l'enregistreur exacq sont également affichées sur la plateforme EntraPass Web.

Les fonctionnalités d'intégration vidéo sont les suivantes :

- Direct.
- Différé.
- Enregistrement suite à un événement.
- Commande PTZ : Panoramique (Pan), Inclinaison (Tilt), Zoom.
- Compatibilité avec Video Vault.

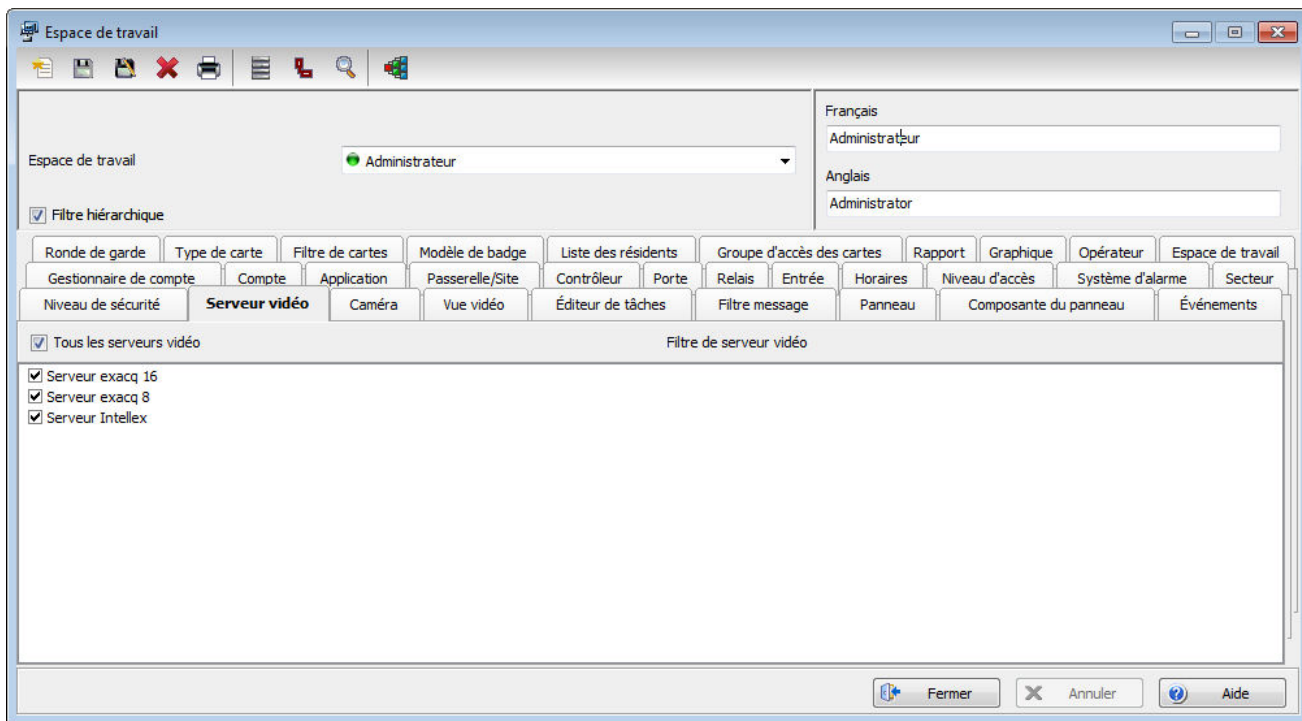
La limite est de 128 (option infiniview enregistrée pour davantage d'appareils) appareils exact disponibles dans EntraPass Global.

Appareils DVR et NVR disponibles pour l'intégration				
A-2U-16-480	Z-2U-16-480	ELS-P-08-240	ELXS-P-08-240	LC-08-240
A-2U-32-960	Z-2U-32-960	ELS-P-16-480	ELXS-P-16-240	LC-16-480
A-4U-16-480	Z-4U-16-480	ELSR-P-08-240	ELXSR-P-08-240	LC-IP
A-4U-32-960	Z-4U-32-960	ELSR-P-16-480	ELXSR-P-16-480	
A-4U-48-144	Z-4U-48-144	ELM-P-IP	ELXM-P-IP	
A-4U-64-192	Z-4U-64-192	ELT-P-IP	ELXIP-P-IP	
A-D-08-240	Z-2U-IP	ELIP-P-IP	ELXS-S-08-240	
A-D-16-480	Z-3U-IP	ELS-S-08-240	ELXS-S-16-480	
A-D-32-960	Z-4U-IP	ELS-S-16-480	ELXSR-S-08-240	
A-2U-IP		ELSR-S-08-240	ELXSR-S-16-480	
A-4U-IP		ELSR-S-16-480		
A-D-IP				

Fonctionnement

- Dans EntraPass, sous le menu **Vidéo/Serveur vidéo**, vous trouverez une nouvelle option **exact** dans la liste déroulante **Marque du serveur vidéo**.
- Si l'option **exact** est activée dans la liste déroulante **Marque du serveur vidéo**, exact est automatiquement sélectionné comme **Type de serveur vidéo**. Les types de serveur vidéo sont les suivants :
 - exact-8
 - exact-16
 - exact-32
 - exact-48
 - exact-64
 - exact-128

- Dans le menu **Système/Espace de travail**, les serveurs vidéo exacq apparaissent parmi la liste des serveurs vidéo qui peuvent être restreints.



- Dans EntraPass Web, cliquez sur **Opérations/Vidéo** pour afficher la liste des vues et des caméras des différents serveurs vidéo (comme auparavant avec HDVR).

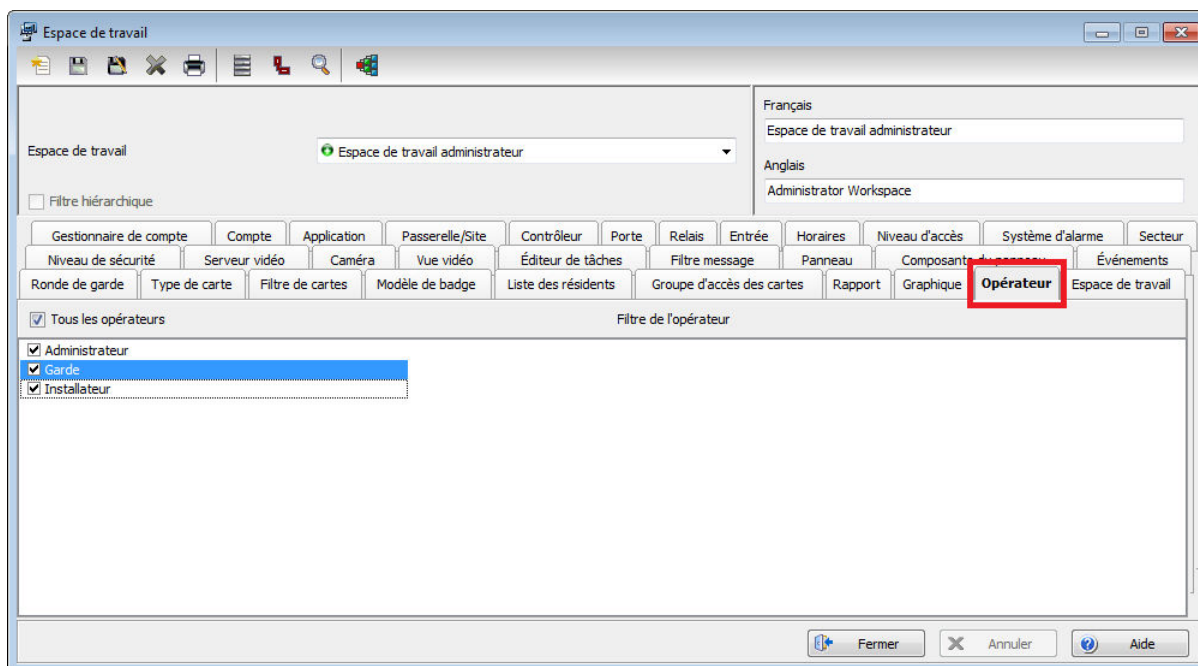
Opérateurs dans l'espace de travail

Pour des raisons de sécurité, un opérateur peut afficher et modifier les droits d'un autre opérateur. Un onglet a été ajouté sous **Espace de travail** pour limiter la possibilité d'un opérateur d'afficher, modifier ou supprimer un autre opérateur.

Fonctionnement

- 1 Dans le menu **Système**, choisissez **Espace de travail**.
- 2 Sélectionnez un opérateur dans la liste déroulante.
- 3 Cliquez sur le nouvel onglet **Opérateur**. Une liste présente les opérateurs que l'opérateur sélectionné peut

afficher dans la liste déroulante **Espace de travail**.



Outil Diagnostic et tests

L'outil **Diagnostic** vous permet de faire le diagnostic de vos communications grâce à des informations sur les connexions. Pour accéder à cet outil :

- 1 Cliquez sur le menu **État**.
- 2 Choisissez **Diagnostic**.

Onglet Statistiques

Diagnostic																
Statistiques																
Passerelle	Compte	Site	Type de connexion	Protocole IP	État du site	État du périphérique IP	Dernier rétablissement	Dernier échec	Dernier échec de rappel	Connexion TCP requise	Connexions TCP requises depuis le dernier rétablissement	Contrôleurs en échec	Contrôleurs désactivés	Contrôleurs définis	Protocole IP envoyé	Protocole IP reçu
NCC Windows Dual Gateway		NCC Windows Dual - S1 - KT200	Directe (RS-232 ou USB)	TCP	Communication du site inconnue					0	0	0	4	4	0	0
NCC Windows Dual Gateway		NCC Windows Dual - S2 - KT300	Directe (RS-232 ou USB)	TCP	Communication du site inconnue					0	0	1	3	4	0	0
NCC Windows Dual Gateway		NCC Windows Dual - S3 - KT100	Directe (RS-232 ou USB)	TCP	Communication du site inconnue					0	0	0	3	3	0	0
NCC Windows Dual Gateway		NCC Windows Dual - S4 - KT400 (direct)	Directe (RS-232 ou USB)	TCP	Communication du site inconnue					0	0	0	4	4	0	0
NCC Windows Dual Gateway		NCC Windows Dual - S5 - KT400 (IP)	IP Sécurisé (KT-400)	UDP	Échec communication d'un site	Périphérique IP désactivé						1	3	4	0	0
NCC Windows		NCC Windows - S1 - KT200	Directe (RS-232 ou USB)	TCP	Communication d'un site OK					0	0	0	4	6	0	0
NCC Windows		NCC Windows - S2 - KT300	Directe (RS-232 ou USB)	TCP	Communication d'un site OK					0	0	0	4	5	0	0
NCC Windows		NCC Windows - S3 - KT100	Directe (RS-232 ou USB)	TCP	Communication d'un site OK					0	0	0	3	4	0	0
NCC Windows		NCC Windows - S4 - KT400	Directe (RS-232 ou USB)	TCP	Communication d'un site OK					0	0	0	4	5	0	0
Multi-Site Gateway	Passerelle multisite	Multi-Site - S3 - KT300	Directe (RS-232 ou USB)	TCP	Communication du site inconnue					0	0	0	5	5	0	0
Multi-Site Gateway	Passerelle multisite	Multi-Site - S1 - KT200	Directe (RS-232 ou USB)	TCP	Communication d'un site OK					0	0	0	3	4	0	0
Multi-Site Gateway	Passerelle multisite	Multi-Site - S6 - KT100	Directe (RS-232 ou USB)	TCP	Communication d'un site OK					0	0	0	2	3	0	0
Multi-Site Gateway	Passerelle multisite	Multi-Site - S4 - KT400	Directe (RS-232 ou USB)	TCP	Communication d'un site OK					0	0	0	4	5	0	0
										2	0	4	49	62	130	30

Ce tableau présente toutes les statistiques concernant les passerelles multi-sites du système.

Il se compose de 17 colonnes :

- **Passerelle** : Passerelle qui fournit l'information.

- **Compte** : Compte à partir duquel est fournie l'information.
- **Site** : Site à partir duquel est fournie l'information.
- **Type de connexion** : Le type de connexion peut être l'un des suivants :
 - Directe (RS-232 ou USB)
 - IP Sécurisé (KT-400)
 - Ethernet (scrutation)
 - Modem (RS-232) à numérotation automatique
- **Protocole IP** :
 - TCP
 - UDP
- **État du site** :
 - Site débranché : Aucun état de connexion pour une communication par modem.
 - Communication du site inconnue : État de démarrage.
 - Communication d'un site OK : Tous les contrôleurs sont connectés.
 - Problème de communication avec le site : Échec de la communication pour un certain nombre de contrôleurs.
 - Échec communication d'un site : Échec de la communication pour tous les contrôleurs.
 - Communication d'un site désactivée : La case **En ligne** n'est pas cochée.
- **État du périphérique IP** : État de la connexion IP. Ce champ est vide si la connexion est « autre ». Sinon, les valeurs peuvent être :
 - Communication du périphérique IP inconnue : État de démarrage.
 - Communication du périphérique IP OK : La communication IP est bonne.
 - Échec de communication du périphérique IP : La communication IP a échoué.
 - Périphérique IP désactivé : La case En ligne n'est pas cochée.
 - Échec pour atteindre le périphérique IP : Une information a été reçue d'un contrôleur qui ne peut plus être joint. Il peut s'agir d'un problème de routeur ou de réacheminement de port.
 - Diffusion du périphérique IP réussi, en attente de confirmation : Une diffusion a été reçue d'un contrôleur et attend maintenant une confirmation.
- **Dernier rétablissement**: Date et heure de la dernière restauration de communication mentionnée. L'absence de date signifie que cet événement n'a jamais eu lieu.
- **Dernier échec**: Date et heure du dernier échec de communication mentionné. L'absence de date signifie que cet événement n'a jamais eu lieu.
- **Dernier échec de rappel**: Date et heure du dernier échec de communication mentionné à la suite d'une diffusion. Ce champ reste vierge pour tous les types de connexion autres que IP ou si cet événement n'a jamais eu lieu.
- **Connexion TCP requise**: Nombre total de demandes de connexion TCP depuis le dernier démarrage de la passerelle. Ce champ reste vierge pour tous les autres cas.
- **Connexion TCP requises depuis le dernier rétablissement**: Nombre de demandes de connexion TCP depuis le dernier avis de restauration des communications. Ce champ reste vierge pour tous les autres cas.
- **Contrôleurs en échec**: Nombre de contrôleurs en panne de communication.
- **Contrôleurs désactivés**: Nombre de contrôleurs non scrutés.
- **Contrôleurs définis**: Nombre de contrôleurs définis.
- **Protocole IP envoyé**: Nombre de demandes envoyées sur le réseau.
- **Protocole IP reçu**: Nombre de demandes reçues sur le réseau.

Onglet Poste de travail

Diagnostic													
Statistiques		État du site	Connexion au site	État par connexion au site	Poste de travail								
	Poste de travail	Type	Gestionnaire de compte		Compte	Opérateur	Nombre total requis	Liste requise	Lecture requise	Écriture requise	Nombre total de données envoyées	Nombre total de données reçues	Informations
	Mirror Database and Redundant Server Workstations #7						92	0 - Aucun - 0 - 0 - OK -- 0 - 0	0 - Aucun - 0 - 0 - OK -- 0 - 0	0 - Aucun - 0 - 0 - OK -- 0 - 0	263128	30424732	9409
	(1) Additional Workstations						32	0 - Aucun - 0 - 0 - OK -- 0 - 0	6 - Passerelle - 8503 - 0 - OK -- 51018 - 0	0 - Aucun - 0 - 0 - OK -- 0 - 0	290	213190	0 - 0 - 0 - 0 - 0 - 34 - 4
						Installer	3342	70 - Rapport - 193 - 109 - OK -- 104923 - 2332	7 - Compte - 31034 - 0 - OK -- 99378 - 0	29 - Compte - 31164 - 16 - OK -- 130807 - 773	380035	15343410	4423 - 0 - 0 - 0
	Workstations #6						30	0 - Aucun - 0 - 0 - OK -- 0 - 0	5 - Passerelle - 8503 - 0 - OK -- 42515 - 0	0 - Aucun - 0 - 0 - OK -- 0 - 0	249	178557	0 - 0 - 0 - 0 - 0 - 34 - 4
	Workstations #4					Installer	619	23 - Rapport - 193 - 124 - OK -- 11966 - 1087	0 - Aucun - 0 - 0 - OK -- 0 - 0	0 - Aucun - 0 - 0 - OK -- 0 - 0	32494	2877729	1459 - 0 - 0 - 0
	Workstations #5						922	0 - Aucun - 0 - 0 - OK -- 0 - 0	8 - Passerelle - 8503 - 0 - OK -- 68024 - 0	0 - Aucun - 0 - 0 - OK -- 0 - 0	120717	810384	0 - 0 - 0 - 0 - 0 - 68 - 3
	Workstations #2						50	14 - Rapport - 0 - 406 - OK -- 0 - 1037	0 - Aucun - 0 - 0 - OK -- 0 - 0	0 - Aucun - 0 - 0 - OK -- 0 - 0	18777	1200547	0 - 0 - 0 - 0
	Video Vault # 1						431	27 - Caméra - 1737 - 15 - OK -- 52110 - 412	273 - Caméra - 0 - 0 - Échec -- 23151 - 0	0 - Aucun - 0 - 0 - OK -- 0 - 0	48468	160131	
	SmartLink cote Corporate						66	0 - Aucun - 0 - 0 - OK -- 0 - 0	0 - Aucun - 0 - 0 - OK -- 0 - 0	0 - Aucun - 0 - 0 - OK -- 0 - 0	1527	1168797	0 - 0 - 0 - 0
	SmartLink cote Corporate						66	0 - Aucun - 0 - 0 - OK -- 0 - 0	0 - Aucun - 0 - 0 - OK -- 0 - 0	0 - Aucun - 0 - 0 - OK -- 0 - 0	1527	1168797	0 - 0 - 0 - 0
	Workstations #3						47	12 - Rapport - 0 - 124 - OK -- 0 - 731	0 - Aucun - 0 - 0 - OK -- 0 - 0	0 - Aucun - 0 - 0 - OK -- 0 - 0	16131	1200511	0 - 0 - 0 - 0
	(1) Corporate Gateway						141	0 - Aucun - 0 - 0 - OK -- 0 - 0	7 - Site - 968 - 0 - OK -- 21846 - 15	5 - Site - 1015 - 0 - OK -- 5075 - 15	13683	2313832	0 - 0 - 127 - 0 - 0 - 140 - 34 - 483
	SmartLink cote Corporate	Smartloop					0	0 - Aucun - 0 - 0 - OK -- 0 - 0	0 - Aucun - 0 - 0 - OK -- 0 - 0	0 - Aucun - 0 - 0 - OK -- 0 - 0	0	0	0 - 0
	SmartLink cote Corporate	Smartloop					0	0 - Aucun - 0 - 0 - OK -- 0 - 0	0 - Aucun - 0 - 0 - OK -- 0 - 0	0 - Aucun - 0 - 0 - OK -- 0 - 0	0	0	0 - 0

Cette fenêtre affiche les échanges de données entre le serveur et les applications EntraPass (SmartLink, passerelles, postes de travail...).

Les informations fournies sont les suivantes :


- Nom du poste de travail.
- Type du poste de travail : Utilisé par SMARTLINK; indique si l'application est utilisée pour Smartloop, SmartService, WebStation, série, fichier ou courriel.
- Le gestionnaire de compte dont fait partie cet opérateur ou auquel il est connecté.
- Le compte dont fait partie cet opérateur ou auquel il est connecté.
- L'opérateur connecté.
- Nombre total requis : Nombre d'appels RPC.
- Liste requise :
 - Nombre de listes demandées.
 - Dernière liste demandée.
 - Octets renvoyés.
 - Traitement en millisecondes.
 - Résultats.
 - Nombre total d'octets renvoyés.
 - Traitement total en millisecondes.
- Lecture requise :
 - Nombre de lectures demandées.
 - Objet lu.
 - Octets renvoyés.
 - Traitement en millisecondes.
 - Résultats.
 - Nombre total d'octets renvoyés.
 - Traitement total en millisecondes.
- Écriture requise :
 - Total demandé.
 - Objets écrits.
 - Octets renvoyés.
 - Traitement en millisecondes.
 - Résultats.
 - Nombre total d'octets renvoyés.

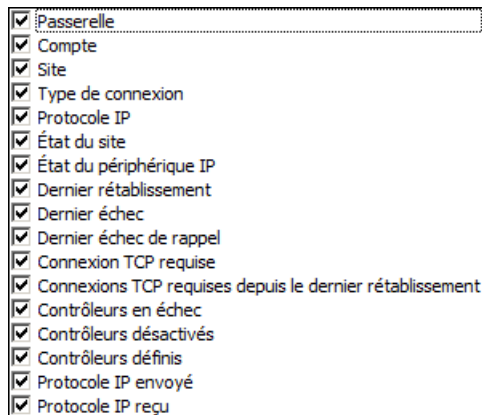
- Traitement total en millisecondes.
- Total des données envoyées.
- Total des données reçues.
- Informations pour un poste de travail :
 - Total des messages.
 - Total des alarmes.
 - Total des rapports demandés.
 - Total des rapports reçus.
- Pour une passerelle
 - Demandes de données.
 - Demandes d'état.
 - Demandes d'extension.
 - Demandes de commande.
 - Demandes d'exécution.
 - Demandes de rechargement.
 - Demandes de suppression.
 - Demandes de modification.

REMARQUE: Ces informations seront réinitialisées au redémarrage de l'application EntraPass.

Affichage

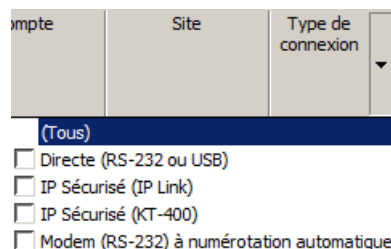
Puisque ce tableau affiche les détails relatifs à tous les sites du système, quelques fonctions ont été mises en place pour faciliter le processus de visualisation. Dans l'angle supérieur gauche, vous pouvez cliquer sur le

bouton  pour afficher la liste des colonnes :



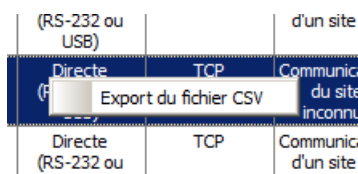
Vous pouvez choisir une ou plusieurs colonnes à afficher.

Pour les colonnes **Passerelle**, **Compte**, **Site**, **Type de connexion**, **Protocole IP**, **État du site** et **État du périphérique IP**, différents filtres peuvent être appliqués afin d'afficher ou de masquer certaines informations. Pour utiliser ces filtres, cliquez sur le bouton déroulant en bas à droite de la colonne.



Exportation

Une fonction **Exporter** au format CSV a été ajoutée à la première page de statistiques. Cette option apparaît lorsque vous cliquez avec le bouton droit.

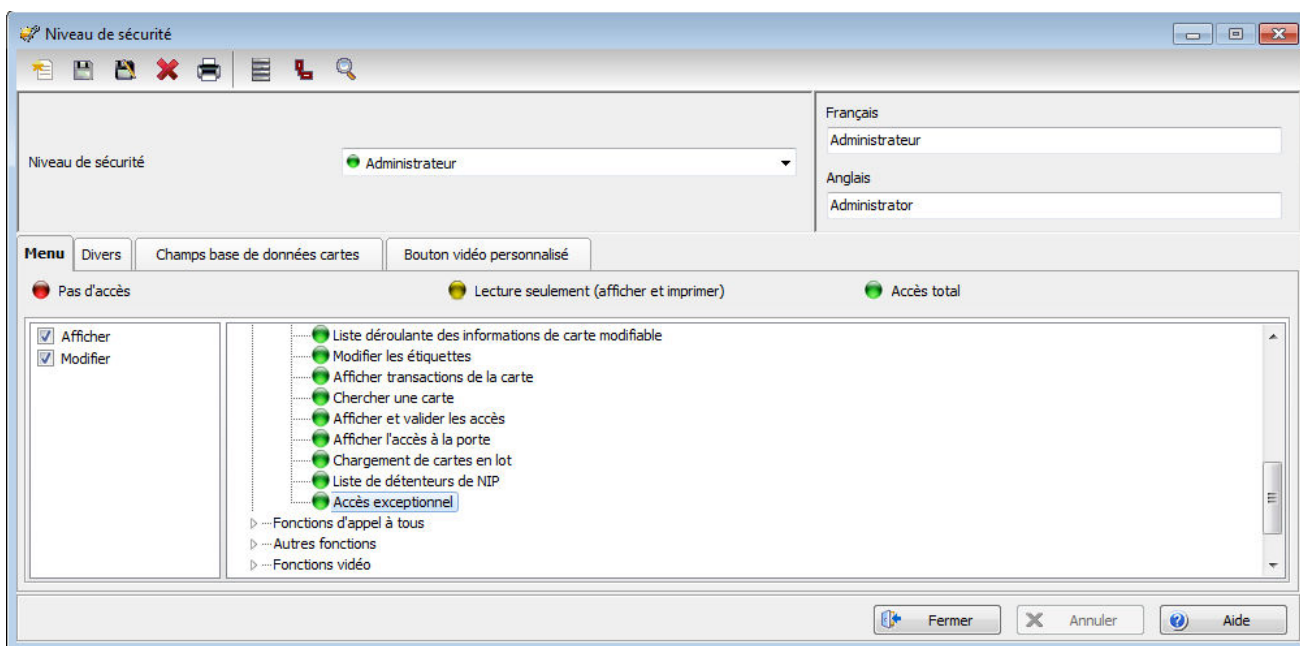


Accès exceptionnel dans l'onglet Niveau de sécurité

Cette fonctionnalité vise à réduire la possibilité d'un opérateur d'utiliser l'option **Accès exceptionnel**.

Fonctionnement

- 1 Dans le menu **Système**, choisissez **Niveau de sécurité**.
- 2 Allez à l'onglet **Menu** et faites défiler l'écran vers le bas jusqu'aux **Fonctions des cartes** :



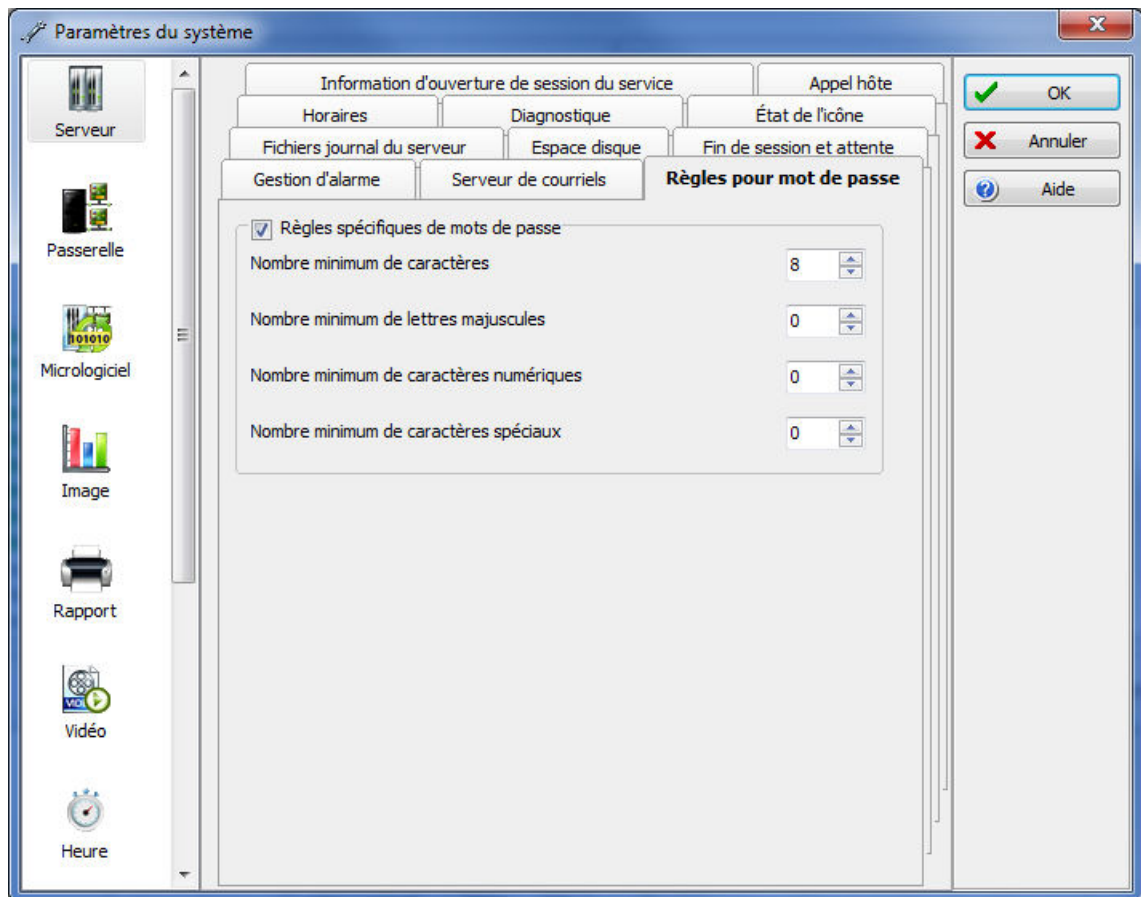
- 3 Cochez la case **Afficher** pour permettre à l'opérateur sélectionné d'accéder à la fonction **Accès exceptionnel**.

Mot de passe de l'opérateur

Cette fonctionnalité permet d'ajouter davantage de paramètres au mot de passe actuel de l'opérateur.

Fonctionnement

- 1 Dans le menu **Options**, cliquez sur **Paramètres du système**.



- 2 Le mot de passe doit respecter les conditions suivantes :
 - Un minimum de 8 et un maximum de 20 caractères.
 - Un minimum de 0 et un maximum de 20 caractères numériques.
 - Un minimum de 0 et un maximum de 20 caractères spéciaux.
 - Un minimum de 0 et un maximum de 20 lettres majuscules.

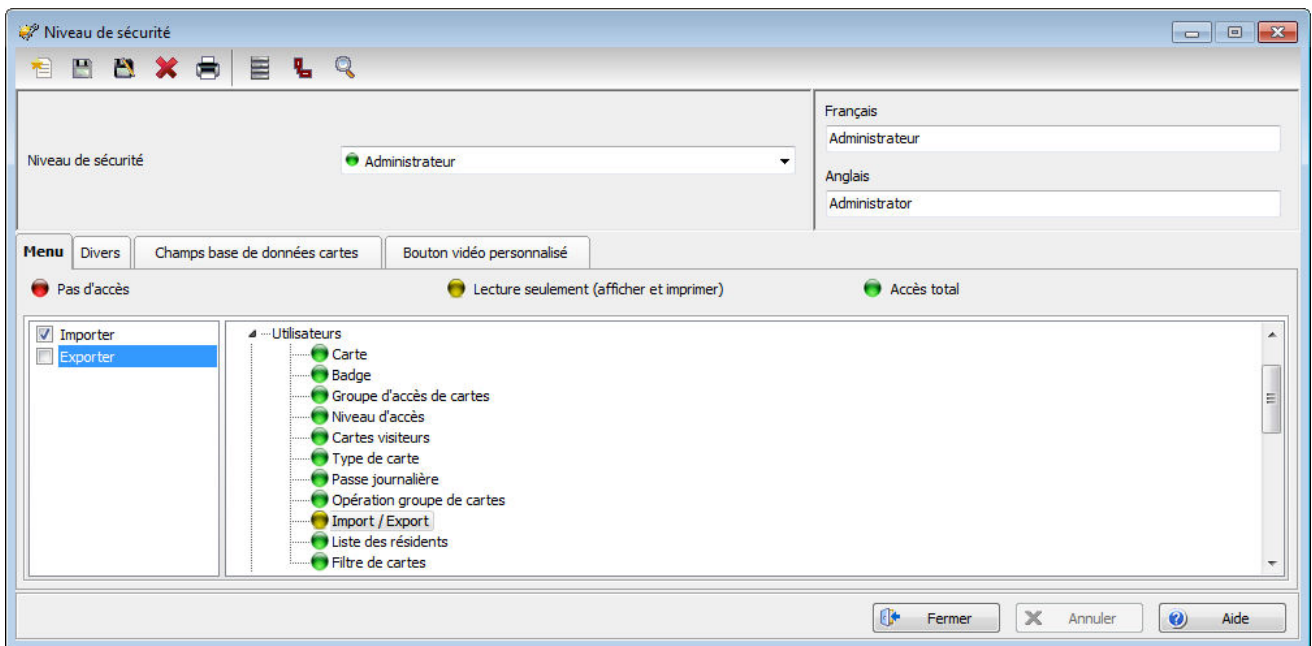
REMARQUE: Une fois sélectionnés, tous les opérateurs nouveaux ou modifiés devront se conformer à ces nouvelles règles concernant les mots de passe.

Importation et exportation séparées dans l'onglet Niveau de sécurité

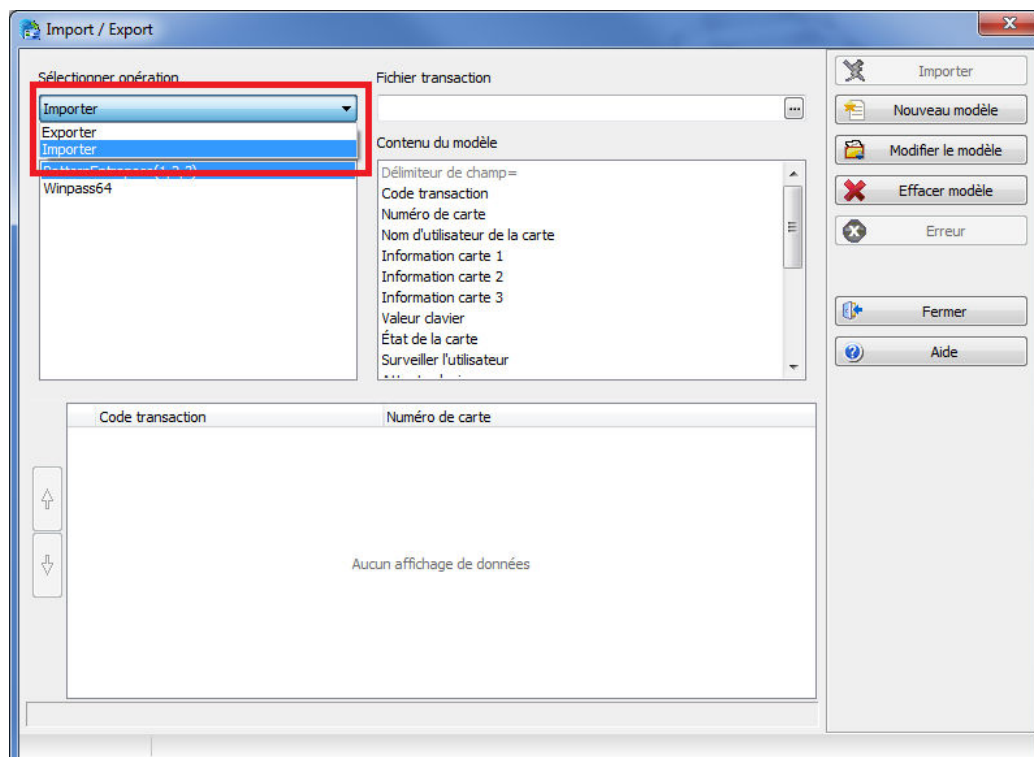
Il est actuellement possible de donner accès à un opérateur aux fonctions d'importation et d'exportation, mais pas séparément. Cette nouvelle fonctionnalité permet d'accéder à l'une ou à l'autre.

Fonctionnement

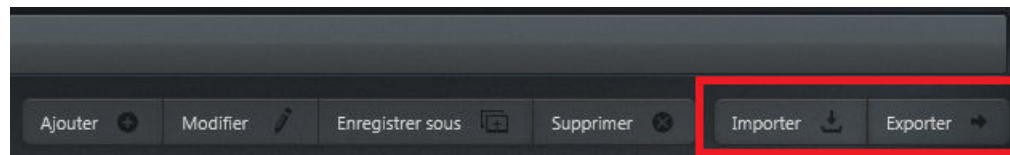
- 1 Dans le menu **Système**, choisissez **Niveau de sécurité**.
- 2 Allez à l'onglet **Menu** et faites défiler l'écran vers le bas jusqu'aux paramètres des **Utilisateurs**.
- 3 Choisissez **Import/Export** pour définir les droits d'accès de l'opérateur.



- 4 Selon l'exemple ci-dessus, le menu déroulant **Utilisateurs/Import/Export** d'EntraPass n'affiche que l'option **Importer** :



5 Dans EntraPass Web, en revanche, vous verrez ceci :



Application de poste de travail optimisée

Cette fonctionnalité permet d'optimiser la façon dont EntraPass Workstation gère les listes sous certains menus afin de réduire le temps de traitement.

Fonctionnement

Tous les menus d'EntraPass et d'EntraPass Web qui contiennent une liste (par exemple Périphériques/Portes, Utilisateurs/Cartes...) ont été optimisés pour un affichage plus rapide.

Dans la version 6.01, les événements sur le bureau ainsi que les événements filtrés ne sont pas traités comme deux listes séparées. Ils sont issus de la même liste, ce qui diminue de moitié le temps de transfert de l'information entre le serveur et le poste de travail. Le même processus s'applique aux images : l'information est envoyée une seule fois au lieu de deux. Cela accélère l'échange d'événements entre les postes de travail et soulage le serveur. À partir de maintenant, si vous supprimez la liste des événements, la liste des événements filtrés sera également supprimée.

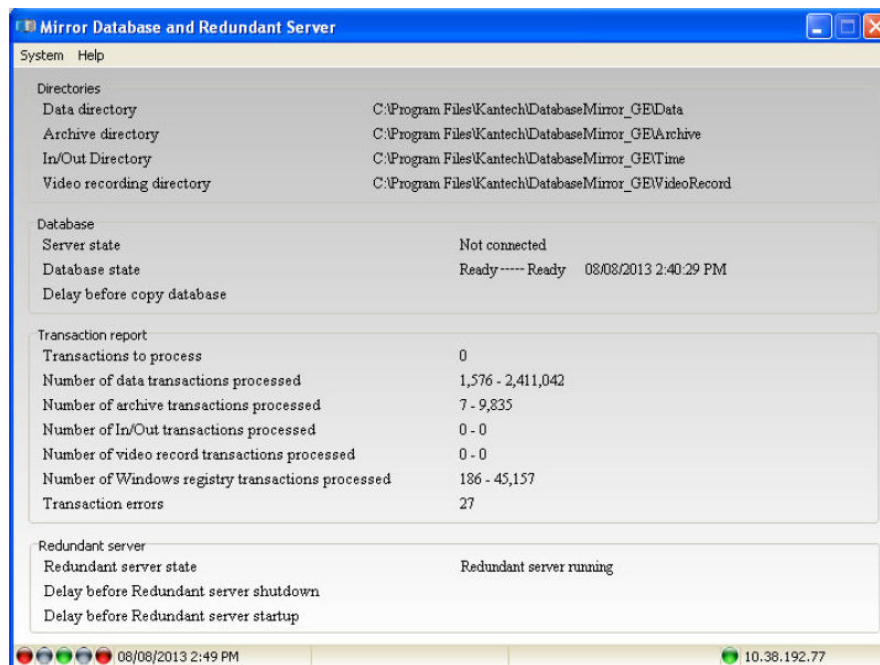
Base de données miroir

Pour des raisons de rendement et de temps de réponse, la base de données miroir n'est pas entièrement synchronisée (en direct) avec les modifications apportées sur le serveur. Toutes les modifications sont enregistrées dans une mémoire tampon et traitées séquentiellement et en parallèle avec les demandes du serveur principal (mais pas simultanément), selon la puissance de l'unité centrale et la vitesse de connexion entre le serveur principal et la base de données miroir.

Pour s'assurer du transfert de toutes les données lorsque la base de données miroir utilise le serveur redondant, une nouvelle indication a été ajoutée à l'interface utilisateur de la base de données miroir. Une 5e LED indique désormais qu'une connexion a été perdue pendant un transfert de transaction.

- Rouge : Signifie que des modifications ont été transférées partiellement (mais pas complètement).

- Vert : Signifie que les transactions ont été transférées complètement.



Si certaines transactions n'ont pas été transférées entièrement vers la base de données miroir et que la DEL est rouge, un message s'affiche et explique qu'une action MERGE (fusion) ou RESTORE (restauration) ne peut pas être effectuée sur la base de données. Cela a pour but d'éviter toute corruption de la base de données. Le message est envoyé à tous les postes de travail connectés au serveur redondant.

Intégration du panneau d'incendie SimplexGrinnell 4100 ES

Cette fonctionnalité permet l'intégration d'EntraPass (passerelle), KT-400 et KT-NCC avec le panneau d'incendie SimplexGrinnell 4100 ES.

REMARQUE: Veuillez consulter votre représentant Kantech pour plus de détails.

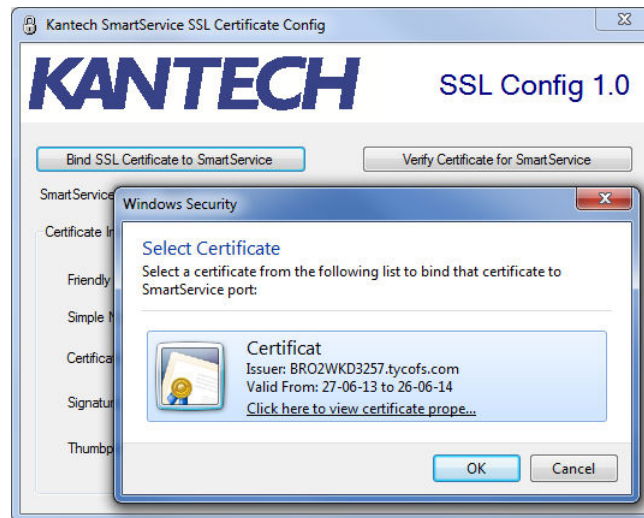
Configuration du certificat SSL SmartService

Cet outil permet de configurer SmartService afin de pouvoir travailler en mode SSL. En d'autres termes, il relie le certificat SSL au port SmartService.

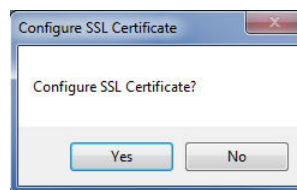
Pour y parvenir, deux conditions doivent être satisfaites :

- Le certificat SSL est installé sur l'ordinateur.
 - Le certificat n'est pas déjà relié au port.
- 1 Accédez au dossier **C:\Program Files (x86)\Kantech\EntraPass SmartService** (ou sur tout autre disque où serait installé EntraPass).
 - 2 Double-cliquez sur le fichier **SSLCertificateConfig.exe** pour l'exécuter.

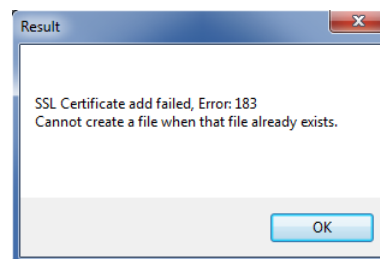
- 3 Cliquez sur le bouton **Bind SSL Certificate to SmartService** pour afficher une liste de tous les certificats disponibles sur cet ordinateur.



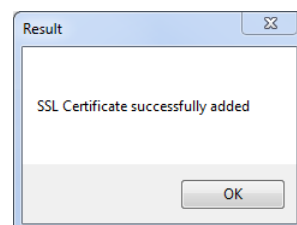
- 4 Choisissez un certificat et cliquez sur **OK**. La fenêtre suivante s'affiche aux fins de confirmation.



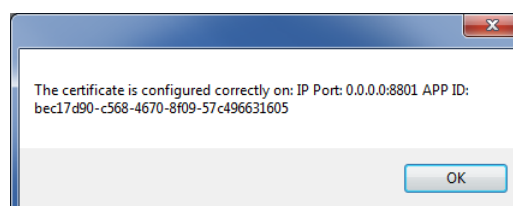
- 5 Si le certificat est déjà lié, le message suivant s'affiche :



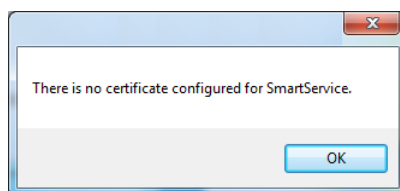
Sinon, le processus s'achève avec succès :



- 6 Cliquez sur le bouton **Verify Certificate for SmartService** pour vous assurer que le certificat a été correctement lié au port SmartService :



- 7 Si ce n'est pas le cas, le message d'avertissement suivant s'affiche :



Nouvelles fonctionnalités d'EntraPass Web

Rapports

8 nouveaux rapports supplémentaires sont disponibles dans EntraPass Web.

- Liste d'utilisateurs selon la porte.
- Liste d'utilisateurs selon le niveau d'accès.
- Liste d'utilisateurs selon le type de carte.
- Liste d'utilisateurs selon la base de données entière.
- Liste de composantes basée sur le niveau d'accès.
- Liste de composantes basée sur le groupe d'accès assigné au type de carte.
- Rapport rapide: Événements d'accès avec tous les champs d'information de l'utilisateur sélectionnés.
- Rapport rapide: Tous les événements avec tous les champs d'information de l'utilisateur sélectionnés.

Impression locale de badges

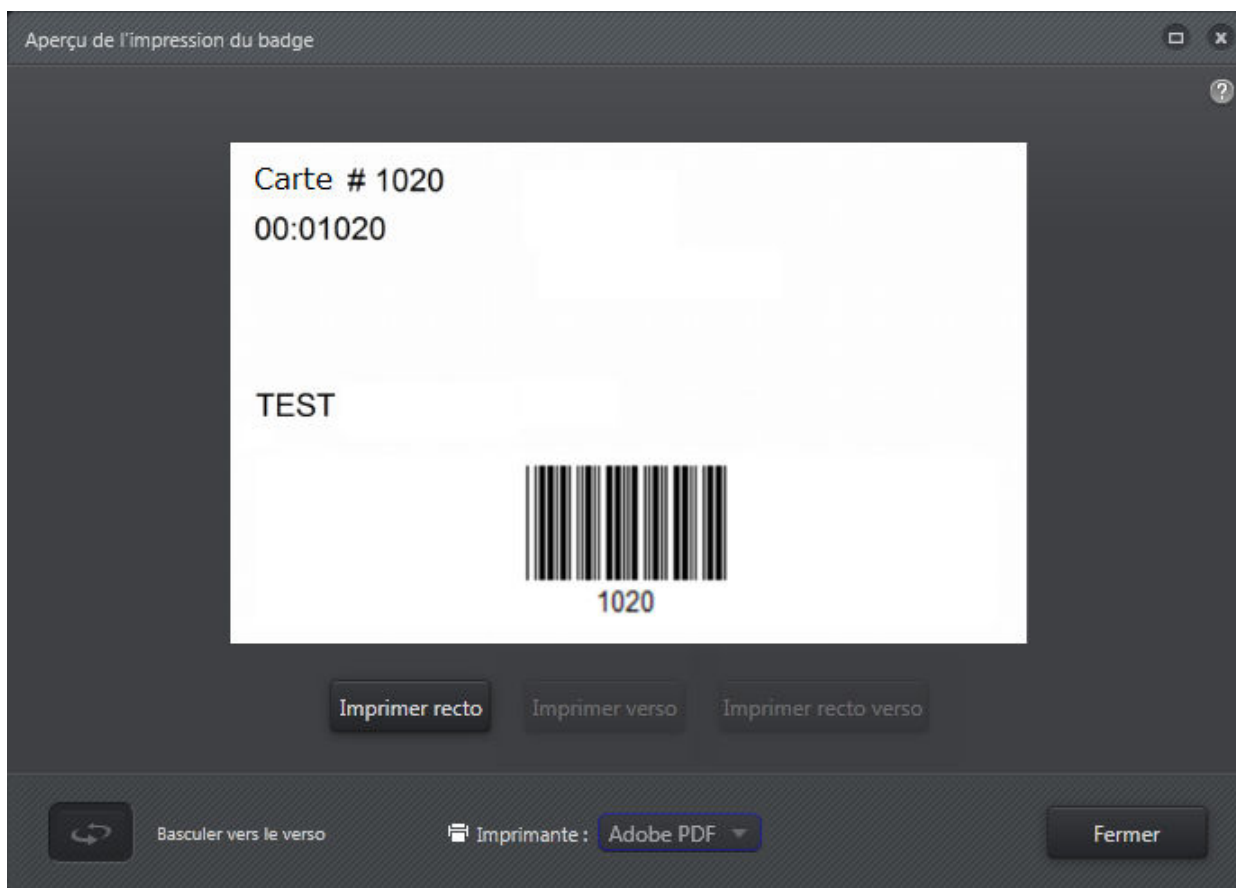
Cette fonctionnalité supplémentaire permet l'impression à partir d'EntraPass Web. Le modèle de badge est toujours créé à partir du poste de travail EntraPass, mais l'aperçu et l'impression sont possibles à partir d'EntraPass Web. Une imprimante à badges doit être installée ou définie sur l'ordinateur où est installé EntraPass Web.

Fonctionnement

Un nouveau bouton a été ajouté à EntraPass Web dans la partie badge du menu utilisateur, afin de prévisualiser et d'imprimer le badge.

- **Imprimer un badge** : Fait apparaître une image du badge et permet l'impression recto verso, ou recto ou verso seulement. Cette fenêtre montre:
 - Le côté recto du badge.
 - Le bouton **Basculer vers le verso** permet de faire afficher l'autre côté du badge lorsqu'il a un deuxième côtés. Dans le cas contraire, le bouton sera grisé.

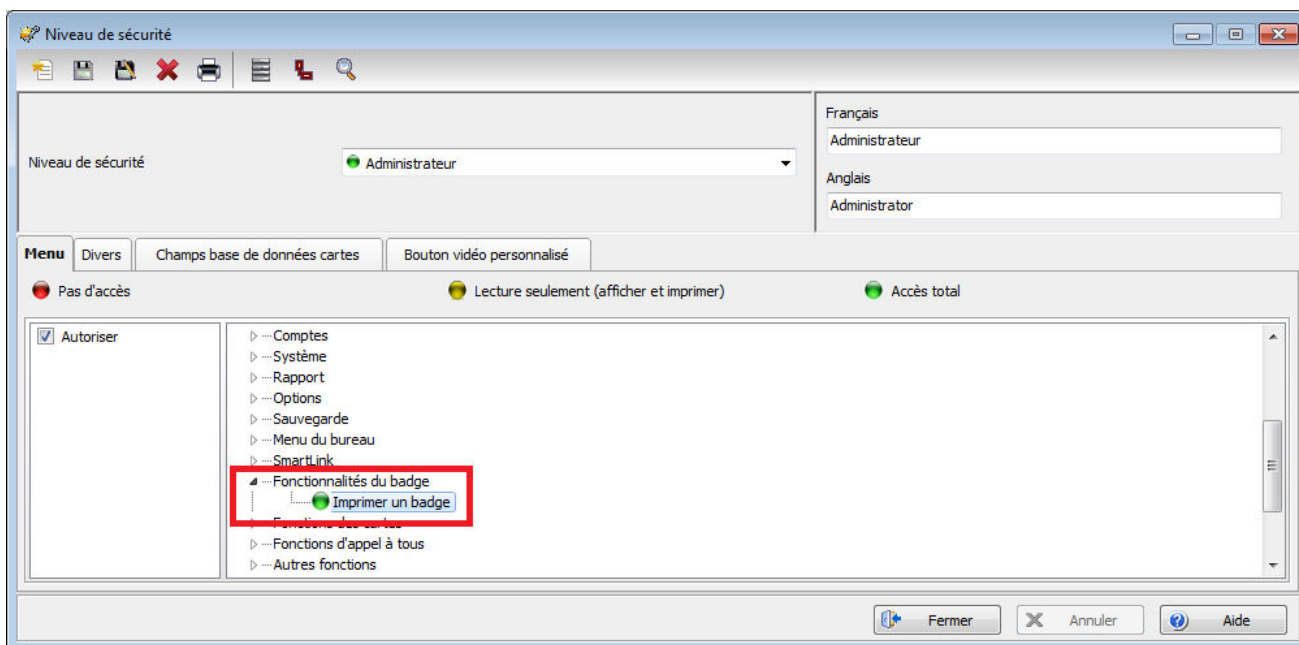
- Une liste déroulante dressant la liste de toutes les imprimantes disponibles (toutes les imprimante du OS):
 - Affiche l'imprimante sélectionnée.
 - Si aucune imprimante n'est sélectionnée, le message "Sélectionnez une imprimante..." s'affichera.
 - Si aucune imprimante n'est installée, le message "Aucune imprimante" s'affichera.
 - Si l'imprimante sélectionnées n'est pas trouvée, le message " Imprimante introuvable..." s'affichera.
- Les boutons **Imprimer recto**, **Imprimer verso** et **Imprimer recto verso**.
 - Si le badge ne comporte qu'un seul côté, alors les boutons **Imprimer verso** et **Imprimer recto verso** seront grisés.



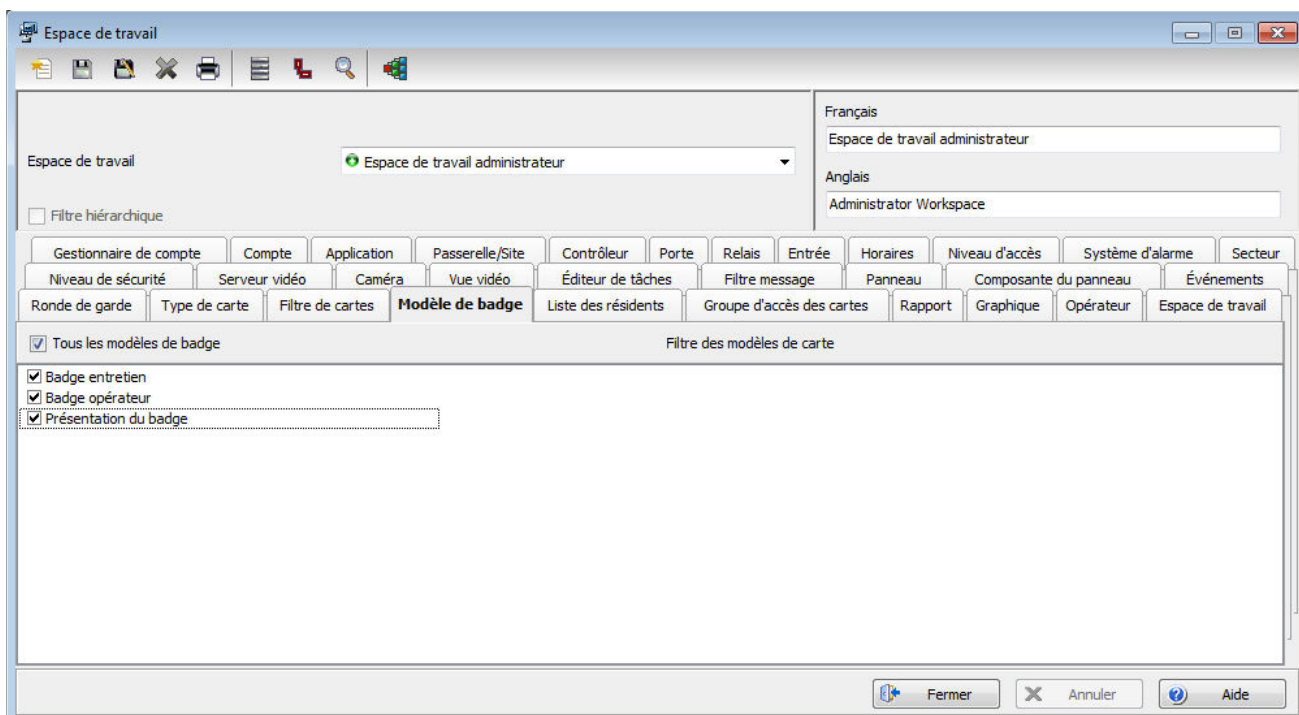
REMARQUE: Une fois la commande d'impression envoyée à l'imprimante, l'écran **Imprimer un badge** se ferme automatiquement pour indiquer à l'opérateur que la commande a été traitée. En cas d'erreur dans le processus d'impression (imprimante non connectée, bourrage de badge, etc.), un message d'avertissement apparaît.

- Le bouton **Aperçu du badge** n'apparaîtra dans EntraPass Web que si l'option **Imprimer un badge** de l'opérateur est activée dans le menu **Niveau de sécurité** d'EntraPass :

- 1 Dans le menu **Système** d'EntraPass, choisissez **Niveau de sécurité**.
- 2 Cliquez sur l'onglet **Menu** :



- 3 Pour déterminer les modèles de badge qui seront accessible à un opérateur donné, choisissez **Espace de travail** dans le menu **Système** d'EntraPass.
- 4 Cliquez sur l'onglet **Modèle de badge**.



- 5 Choisissez des modèles de badge dans la liste.

Impression rapide à partir de la fenêtre Utilisateurs

- EntraPass Web permet désormais d'effectuer des aperçus et des impressions directement à partir de la fenêtre **Utilisateurs**.

The screenshot shows the 'Utilisateurs' window in EntraPass Web. It features a table of users with columns for 'Nom de l'utilisateur', 'État', and 'Type'. The user 'Card # 1013' is selected. To the right, a detailed view of the selected user is shown, including a profile picture, card number '00:01013', and a list of 'Dernières opérations'. A red box highlights the 'Imprimer le badge' button in the detailed view.

Nom de l'utilisateur	État	Type
Card # 1009	Valide	Test card ***
Card # 101	Valide	Test card ***
Card # 1010	Valide	Test card ***
Card # 1012	Valide	Test card ***
Card # 1013	Valide	Test card ***
Card # 1014	Valide	Test card ***
Card # 1015	Valide	Test card ***
Card # 1017	Valide	Test card ***
Card # 1018	Valide	Test card ***
Card # 1019	Valide	Test card ***
Card # 102	Valide	Test card ***
Card # 1020	Valide	Test card ***
Card # 1021	Valide	Test card ***
Card # 1022	Valide	Test card ***

Dernières opérations

- 2013-11-15 16:45:17 Modification de la dé SmartLink cote Globa
- 2013-10-04 08:54:47 Accès refusé - Niveau Ystore Office Door
- 2013-10-04 08:54:47 Accès refusé - Niveau Ystore Side Door
- 2013-10-04 08:54:47 Accès refusé - Niveau Ystore Vault Door

- Un filtre a été ajouté à la fenêtre **Utilisateurs** pour afficher une liste des badges qui n'ont jamais été imprimés. Ce filtre est appliqué en ajoutant la colonne Nombre de fois imprimé et en triant celle-ci par ordre croissant (à partir de 0).

The screenshot shows the 'Utilisateurs' window with the filter dropdown menu open. The menu options are: 'Aucune carte imprimée', 'Cartes invalides', 'Cartes expirées', 'En attente du clavier', 'Aucune présentation multiple', and 'Aucun type de carte'. The 'Imprimer le badge' button is visible in the detailed view on the right.

Afficher tout [Filter Icon]

- Aucune carte imprimée
- Cartes invalides
- Cartes expirées
- En attente du clavier
- Aucune présentation multiple
- Aucun type de carte

N° de carte 36:00066

Imprimer le badge

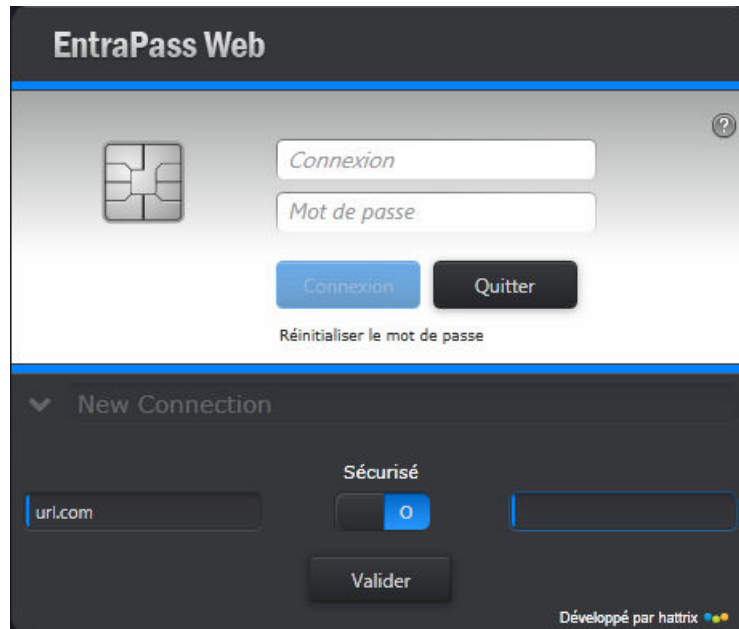
Ouverture d'une session multisystèmes

Cette nouvelle fonctionnalité permet à un opérateur de sélectionner les systèmes auxquels il se connecter lorsqu'il ouvre une session.

REMARQUE: Notez que seuls des systèmes utilisant la même version d'EntraPass (Web et SmartService) peuvent bénéficier de cette fonctionnalité.

Fonctionnement

Par défaut, c'est l'ouverture de session définie lors de l'installation qui est sélectionnée. Une flèche vers le bas permet désormais d'ajouter ou de supprimer de nouvelles connexions.



Cette flèche vers le bas agrandit la fenêtre d'ouverture de session pour afficher :

- Le(s) système(s) au(x)quel(s) se connecter.
- Les connexions à ajouter :
 - Le bouton **Ajouter** ouvre une nouvelle fenêtre avec les informations suivantes :
 - **Nom du serveur** (ou nom du site).
 - Adresse IP.
 - Ports.
 - Protocole utilisé (HTTP ou HTTPS).
 - **Nom** du service.
 - Cliquez sur **Enregistrer** ou sur **Annuler**. En cliquant sur Enregistrer, vous ajoutez le site à la liste **System to connect to**.
- Connexions à supprimer :
 - Le bouton **Supprimer** vous invite à vérifier que vous voulez supprimer la connexion.

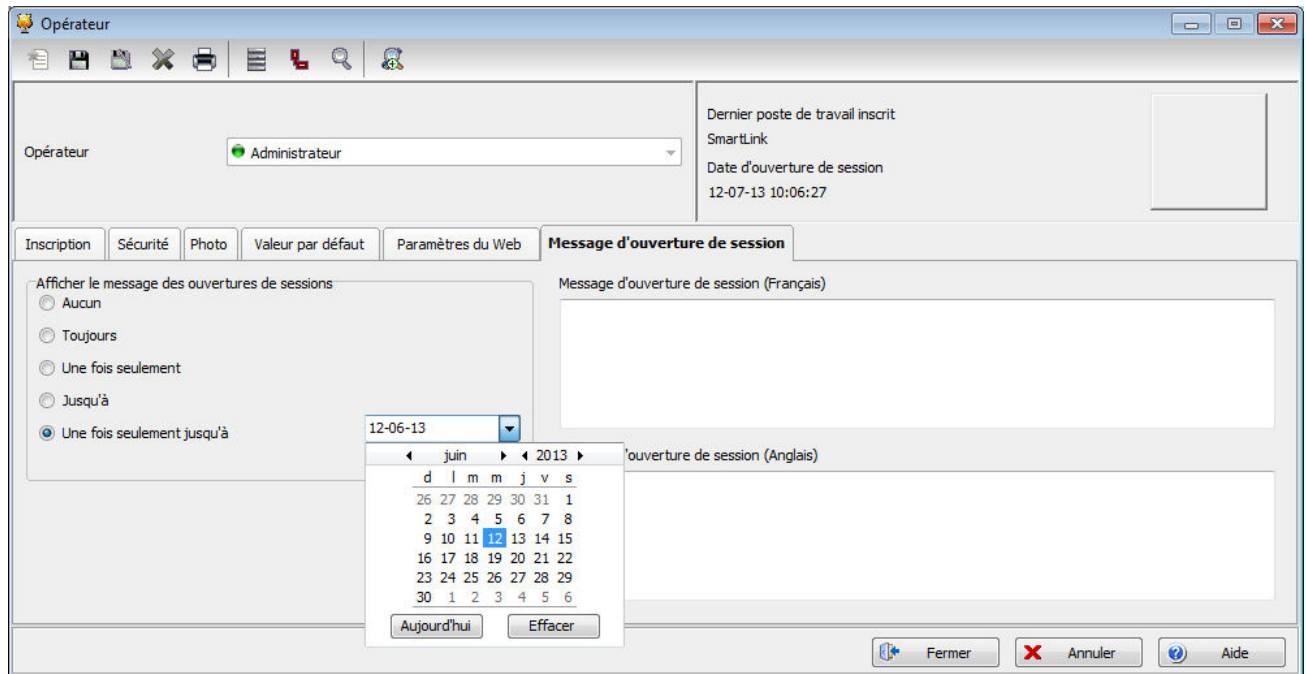
Message d'ouverture de session EntraPass Web (et Poste de travail)

Cette fonctionnalité permet à un opérateur d'EntraPass de saisir un message texte qui s'affichera aux autres opérateurs lorsqu'ils ouvriront une session sur EntraPass Web ou sur n'importe quel poste de travail.

Fonctionnement

Définition d'un message d'ouverture de session pour un seul opérateur

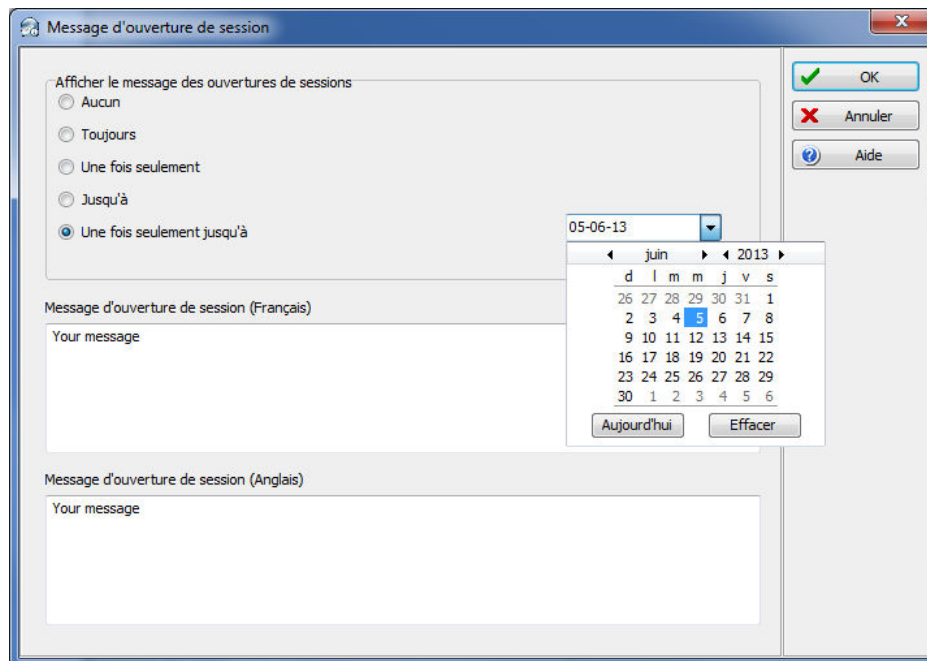
- 1 Dans le menu **Système**, choisissez **Opérateur**.
- 2 Sélectionnez un opérateur dans la liste déroulante.
- 3 Cliquez sur l'onglet **Message d'ouverture de session**.



- 4 Définissez la récurrence du message :
 - **Aucun.**
 - **Toujours** : Le message s'affichera toujours après l'ouverture de session.
 - **Une fois seulement** : Le message ne sera affiché qu'une seule fois pour chaque opérateur.
 - **Jusqu'à** : Le message sera affiché jusqu'à la date indiquée.
 - **Une fois seulement jusqu'à** : Le message ne sera affiché qu'une seule fois jusqu'à la date indiquée ou jusqu'à ce que l'opérateur l'ait reçu.
- 5 Entrez un message dans les zones de droite (langues principale et secondaire).
- 6 Cliquez sur le bouton **Enregistrer**.

Définition d'un message d'ouverture de session pour tous les opérateurs (message système)

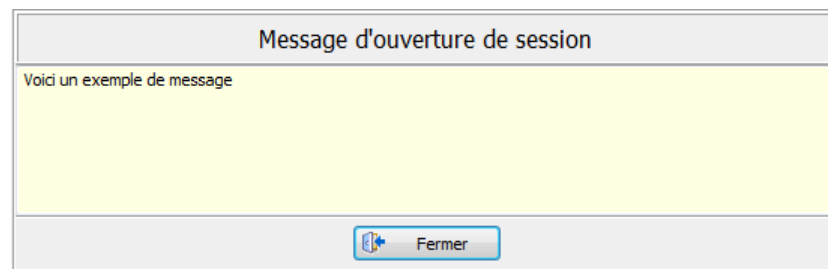
- 1 Dans le menu **Options**, cliquez sur **Message d'ouverture de session**.



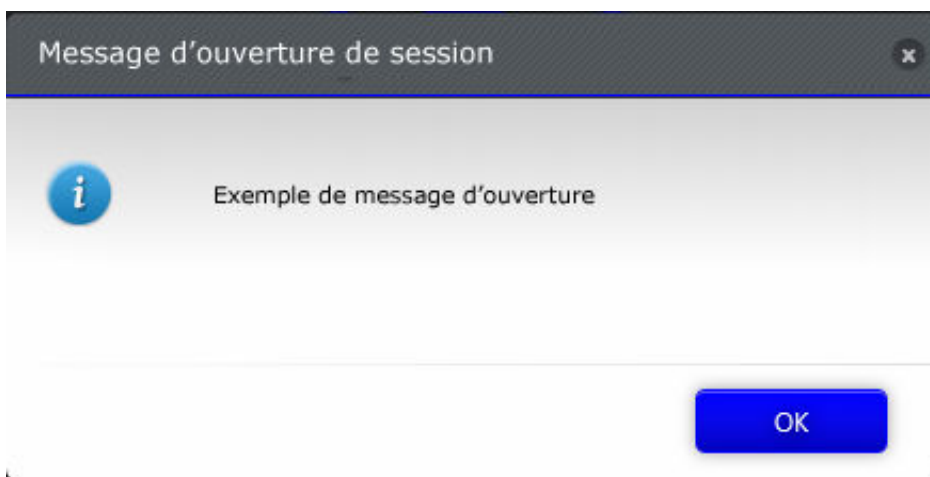
- 2 Définissez la récurrence du message :
 - **Jamais.**
 - **Toujours** : Le message s'affichera toujours après l'ouverture de session.
 - **Une fois seulement** : Le message ne sera affiché qu'une seule fois pour chaque opérateur.
 - **Jusqu'à** : Le message sera affiché jusqu'à la date indiquée.
 - **Une fois seulement jusqu'à** : Le message ne sera affiché qu'une seule fois jusqu'à la date indiquée ou jusqu'à ce que l'opérateur l'ait reçu.
- 3 Entrez un message dans les zones de droite (langues principale et secondaire).
- 4 Cliquez sur le bouton **OK**.

Exemple d'affichage d'un message

Dans EntraPass WorkStation :



Dans EntraPass Web :



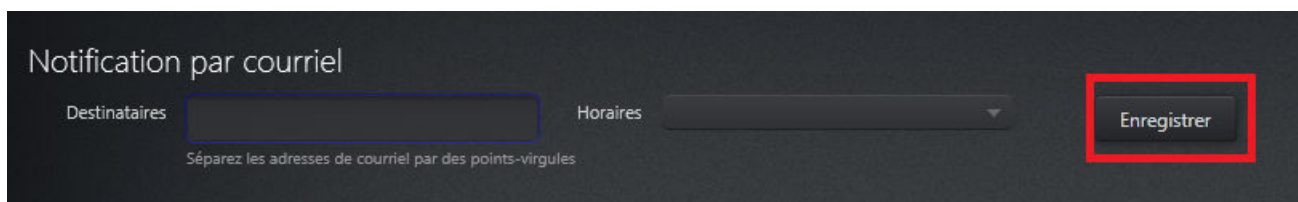
REMARQUE: Les codes HTML tels que gras, retour ligne, etc. sont également pris en charge.

Enregistrement des notifications par courriel

Un nouveau bouton **Enregistrer** a été ajouté à la fonction **Notification par courriel** d'EntraPass Web pour permettre à l'opérateur de confirmer les modifications apportées.

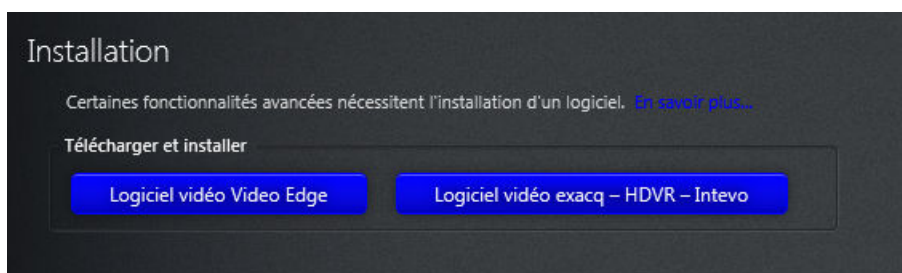
Fonctionnement

Dans EntraPass Web, le nouveau bouton **Enregistrer** ne sera accessible que si des modifications ont été apportées aux paramètres de notification.



Mise à jour du logiciel d'installation

Cette fonctionnalité informe l'opérateur qui a ouvert une session dans EntraPass Web qu'un des logiciels installés nécessite une mise à jour (logiciel vidéo ou clavier virtuel).



EntraPass vérifie la version en cours et la compare à celle du logiciel installé. Si la version est antérieure ou ne correspond pas, le bouton approprié sous **Télécharger et installer** est surligné en bleu pour indiquer qu'une action est requise de la part de l'opérateur.



D29008740R001

KANTECH
A Tyco International Company